

TÉCNICO DE LABORATÓRIO / ÁREA: PETROGRAFIA E GEOLOGIA

14/06/2015



SÓ ABRA ESTE CADERNO QUANDO AUTORIZADO LEIA ATENTAMENTE AS INSTRUÇÕES

1. Quando for permitido abrir o caderno, verifique se ele está completo ou se apresenta imperfeições gráficas que possam gerar dúvidas. Em seguida, verifique se ele contém **três** questões discursivas.
2. O caderno de respostas será distribuído no início da prova. Ele é personalizado e não será substituído em caso de erro durante o seu preenchimento. Ao recebê-lo, verifique se seus dados estão impressos corretamente; se for constatado algum erro, notifique ao aplicador de prova.
3. As folhas de respostas não poderão ser assinadas, rubricadas nem conter, em outro local que não o apropriado, marcas ou sinais, pois serão despersonalizadas antes da correção. Qualquer símbolo, sinal, desenho, recado, orações ou mensagens, inclusive religiosas, nome, apelido, pseudônimo ou rubrica, serão considerados elementos de identificação do candidato. Apresentando qualquer destes elementos, a prova será desconsiderada, não corrigida e atribuir-se-lhe-á pontuação zero.
4. Questões respondidas em local inadequado, ou seja, fora do espaço destinado a cada questão, mesmo que identificada a troca, e respostas a lápis, **NÃO** serão corrigidas e terão pontuação zero.
5. Esta prova tem a duração de **quatro horas**, incluindo o tempo destinado à coleta de impressão digital, às instruções e à transcrição para o caderno de respostas. Você só poderá retirar-se definitivamente da sala e do prédio após decorridas **duas horas de prova**, e somente será permitido levar o caderno de prova a partir das **16 horas e 30 minutos**, desde que permaneça na sala até esse horário.
6. Os três últimos candidatos, ao terminarem a prova, deverão permanecer juntos no recinto, após a entrega do material, tendo seus nomes registrados em Relatório de Sala e nele posicionadas suas respectivas assinaturas.
7. **AO TERMINAR, DEVOLVA O CADERNO DE RESPOSTAS AO APLICADOR DE PROVA.**

Prova Teórico-Prática com abordagem discursiva

CARGO: TÉCNICO DE LABORATÓRIO/ÁREA: PETROGRAFIA E GEOLOGIA

____ Questão 01 _____

A Figura 1 apresenta o mapa geológico esquemático de uma determinada área. Analise esta figura.

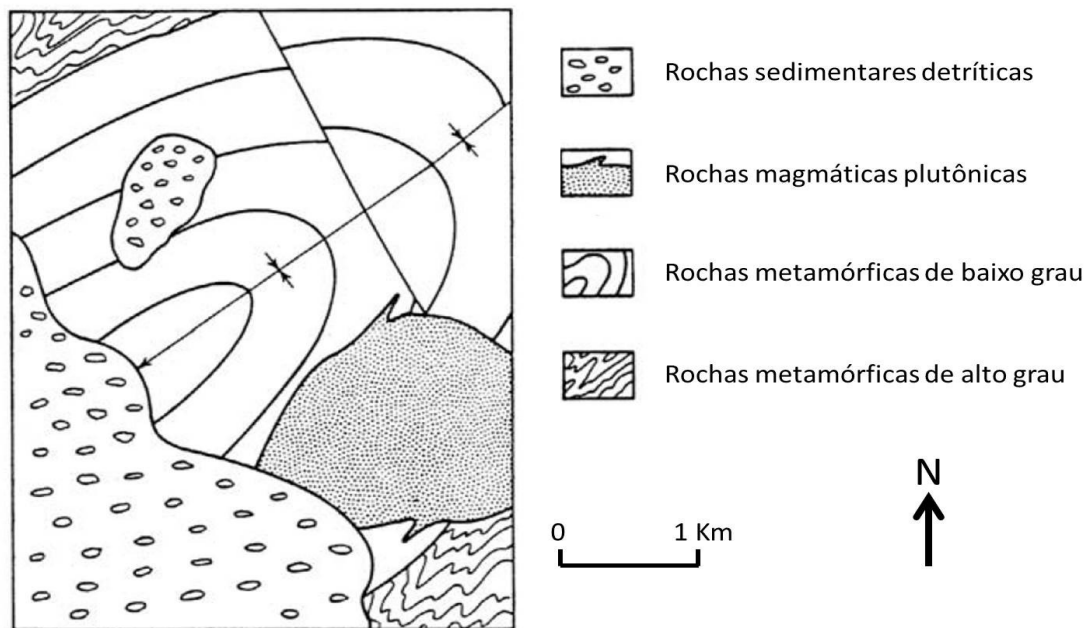


Figura 1 – Mapa Geológico

Após a análise, identifique as estruturas geológicas presentes, explique os critérios para classificação petrográfica de cada tipo de rocha, com exemplos, e elabore um modelo para a evolução geológica da área.

(10 pontos)

____ Questão 02 _____

A Universidade X está organizando a coleção didática de amostras macroscópicas de minerais e rochas para atividades de ensino aos alunos do curso de Graduação em Geologia. Como Técnico em Petrografia e Geologia da Unidade Acadêmica, você foi solicitado a estabelecer uma estratégia de classificação e catalogação das amostras, levando em conta a composição e as propriedades físicas dos minerais e a composição mineralógica, texturas e origem das rochas. Elabore um plano de organização das coleções didáticas, contendo as bases para catalogação das amostras e a subdivisão das coleções de rochas e de minerais em temas específicos, com exemplos.

(20 pontos)

Questão 03

Analise a figura 2, que apresenta as principais partes de um microscópio petrográfico de luz polarizada transmitida. Diferentes peças podem ser acionadas, dependendo do tipo de observação que se deseja.

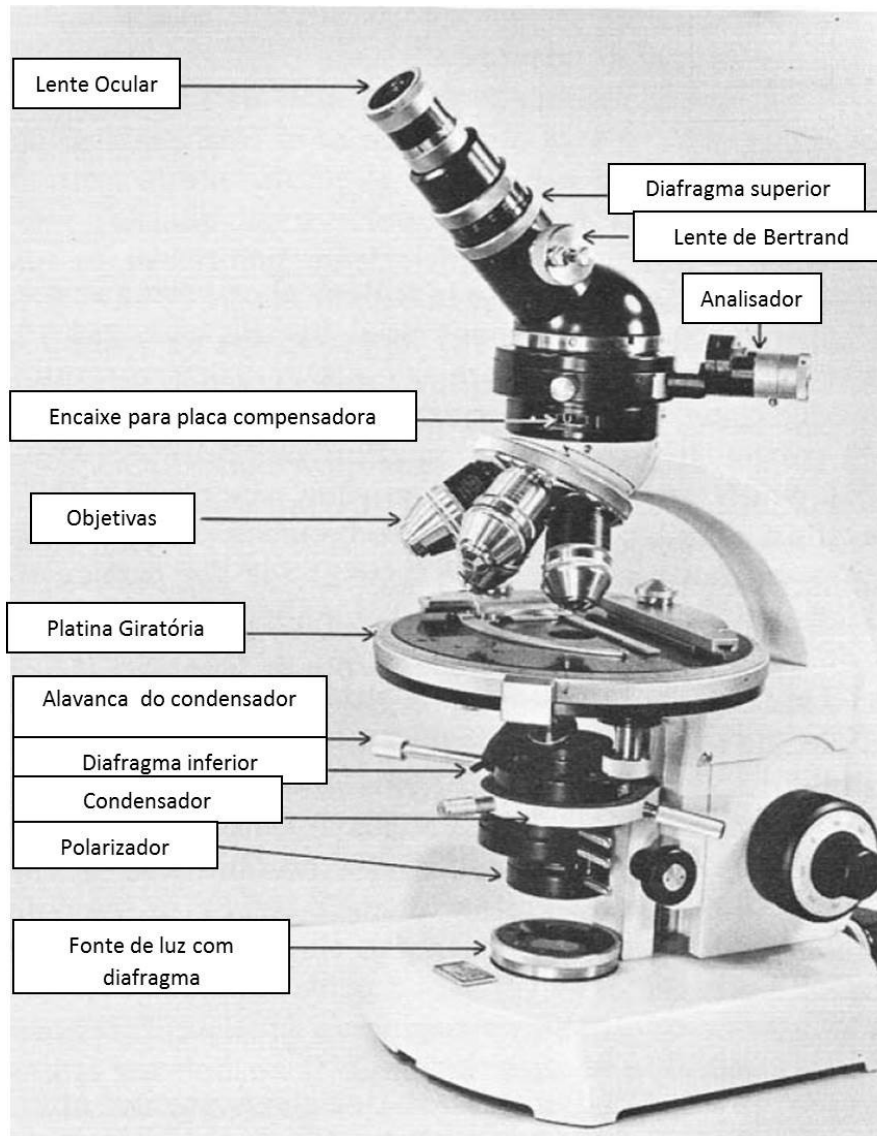


Figura 2 – Microscópio petrográfico de luz polarizada transmitida

Explique as vantagens e limitações deste tipo de microscópio. Detalhe as três principais técnicas de observação possíveis com o equipamento ilustrado na figura, incluindo, para cada técnica, a configuração de peças utilizada e as propriedades observáveis.

(20 pontos)

RASCUNHO

As folhas para rascunho no caderno de provas serão de preenchimento facultativo e **NÃO** terão validade para a correção das provas.

A series of horizontal lines for writing, forming a grid for the draft.